



# 10 mesures per assolir el bon estat ecològic

**P**er recuperar els ecosistemes fluvials i arribar a un bon estat ecològic, al Ripoll i a la conca del Besòs en general, cal:

FES REVIVRE EL RIPOLL!

**1** Establir un pla general de restauració dels ecosistemes fluvials, que ha d'incloure la recuperació de meandres i aiguamolls i molt especialment de la vegetació pròpia dels nostres rius.



La recuperació del riu Congost a Granollers, amb la creació de l'aiguamoll de Can Cabanyes (a l'esquerra en la fotografia) és una de les actuacions de recuperació ecològica emblemàtiques a la conca el Besòs.

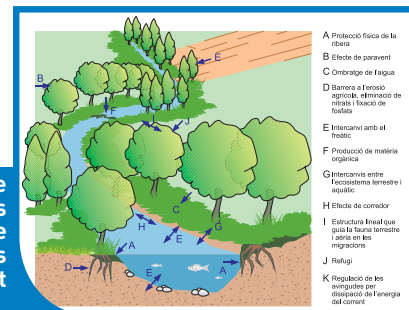
Un altre exemple de restauració ecològica a la conca del Besòs. La recuperació dels antics meandres, com també l'eliminació de rescloses i murs de formigó, permet que els rius recuperin les seves dinàmiques naturals i el desenvolupament de les comunitats biològiques que li són pròpies. Moltes d'aquestes mesures tenen l'avantatge afegit que limiten l'impacte devastador de les avingudes.

**2** Evitar les "restauracions no ecològiques": no es tracta de fer un jardí o un parc urbà amb gespa, plàtans, etc., sinó de recuperar ecosistemes fluvials.



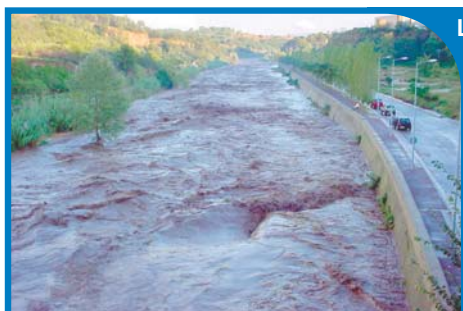
Imatge del curs baix del Besòs a Santa Coloma de Gramenet, a l'anomenat Parc Fluvial del Besòs. Cal evitar les restauracions purament estètiques i "no ecològiques" com aquesta, amb l'únic objectiu d'ordenar els usos i recompondre el paisatge sense tenir en compte la vegetació pròpia dels nostres rius. En aquest tipus de restauracions no és estrany trobar plantacions de gespa (com a la fotografia) o de plàtans, una espècie al·lòctona, com als camins que ressegueixen el Ripoll a Sabadell.

Les funcions ambientals de la vegetació de ribera (ACA 2008), adaptat a partir de MASSANES i EVERS (1999). Els beneficis de la vegetació fluvial són múltiples i no es limiten únicament a fer possible la vida d'altres éssers vius com els animals. Entre d'altres, la vegetació protegeix contra l'erosió, limita els efectes perjudicials de les avingudes, reté molts dels contaminants que entren per fonts difuses, fa de paravent i és una millora estètica del paisatge molt important.



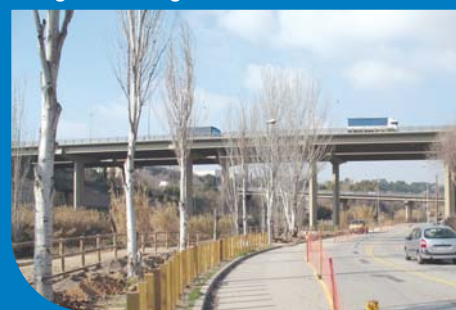
**4** Dur a terme campanyes de conscienciació i d'eliminació d'espècies vegetals i animals al·lòctones: espècies invasores com la canya, la tortuga de Florida, el cranc americà i d'altres haurien de desaparèixer dels nostres rius.

**5** Evitar, i si és possible revertir, la urbanització i canalització amb murs de formigó dels espais fluvials.



La canalització dels rius amb murs de formigó impedeix el creixement de la vegetació i accelera la velocitat de l'aigua en cas d'avingudes. En aquest sentit, una bona política de planificació fluvial que impedisís les construccions en zona inundable, així com la recuperació de la vegetació de ribera, tindria un efecte molt més eficaç contra els terribles efectes d'algunes avingudes.

Un paisatge habitual a la conca del Besòs: l'ocupació de les riberes per infraestructures i construccions. Deixant de banda el fet que sovint s'ignoren els riscos d'inundació en cas d'avinguda, aquesta ocupació de l'espai fluvial elimina qualsevol possibilitat de recuperació dels ecosistemes fluvials.



**6** Fer campanyes periòdiques de conscienciació i neteja.

**7** Millorar el sistema de recollida d'aigües residuals i el funcionament de les estacions depuradores.

**8** Evitar els abocaments d'aigües residuals sense depurar des de col·lectors, depuradores o indústries, fenòmens freqüents en dies de pluges intenses.



Imatge del sobreixidor d'un col·lector d'aigües residuals al Ripoll. Durant episodis de pluges intenses és freqüent que els sobreixidors (i també depuradores o indústries) alliberin aigües residuals sense depurar directament als rius. Aquests episodis, puntuals però repetits, tenen un impacte enorme sobre les comunitats aquàtiques, que no arriben mai a recuperar-se totalment. Actualment hi ha solucions tècniques, com els dipòsits de retenció, per evitar aquest tipus d'abocaments.

**9** Regular les extraccions d'aigua per assegurar uns cabals mínims de manteniment: especialment en rius i rierols secundaris, com el torrent de Ribatallada.

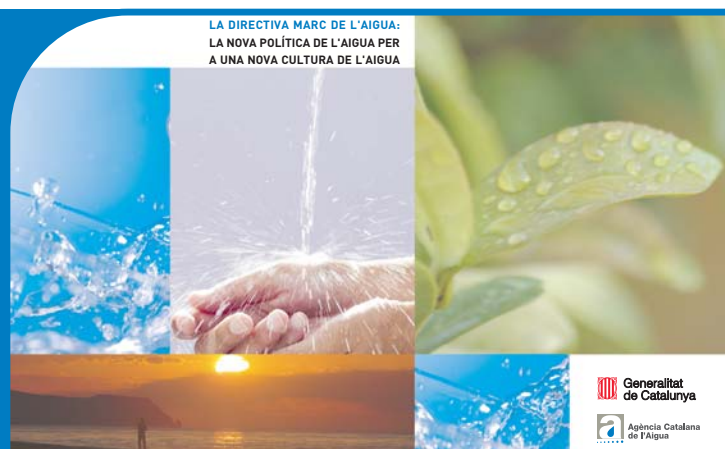
**10** Seguir els principis de la Directiva Marc de l'Aigua (DMA): promoure l'explotació i l'ús dels recursos i els espais fluvials de manera racional, responsable i sostenible.

**E**l projecte *Fes reviure el Ripoll!* és un petit pas en aquesta direcció.

### La Directiva Marc de l'Aigua

La Directiva 2000/60/CE o Directiva Marc de l'Aigua (DMA) dona un marc d'actuació comuna sobre la gestió de l'aigua a tota la Unió Europea. L'aigua deixa de ser vista exclusivament com a recurs i es considera un element bàsic dels ecosistemes aquàtics. La DMA proposa la regulació de l'ús de l'aigua i dels espais associats a partir de la capacitat d'aquests per suportar diferents tipus de pressions i impactes. D'aquesta manera, es pretén promoure i garantir l'explotació i l'ús del medi de manera responsable, racional i sostenible, garantint el manteniment de la comunitat biològica pròpia de l'ecosistema fluvial i el bon estat ecològic.

En principi, es preveia aconseguir un bon estat ecològic en totes les masses d'aigua de la Unió Europea a finals del 2015. Actualment sembla clar que aquestes previsions no es podran complir, però, en qualsevol cas, la DMA continua sent una bona eina i una bona referència per als nostres ecosistemes fluvials.



LA DIRECTIVA MARC DE L'AIGUA: LA NOVA POLÍTICA DE L'AIGUA PER A UNA NOVA CULTURA DE L'AIGUA

